



Mark

Läge för det goda livet

Information kring uppstart av fiberförening

INNEHÅLL

Inledning

Bredbandsläget i Marks kommun

Varför Fiberförening

Hur går man tillväga?

Hur startar man ekonomisk förening?

- Vad behöver man tänka på?

Bidrag och stödmedel

Leverantörer och tjänster

Aktörer

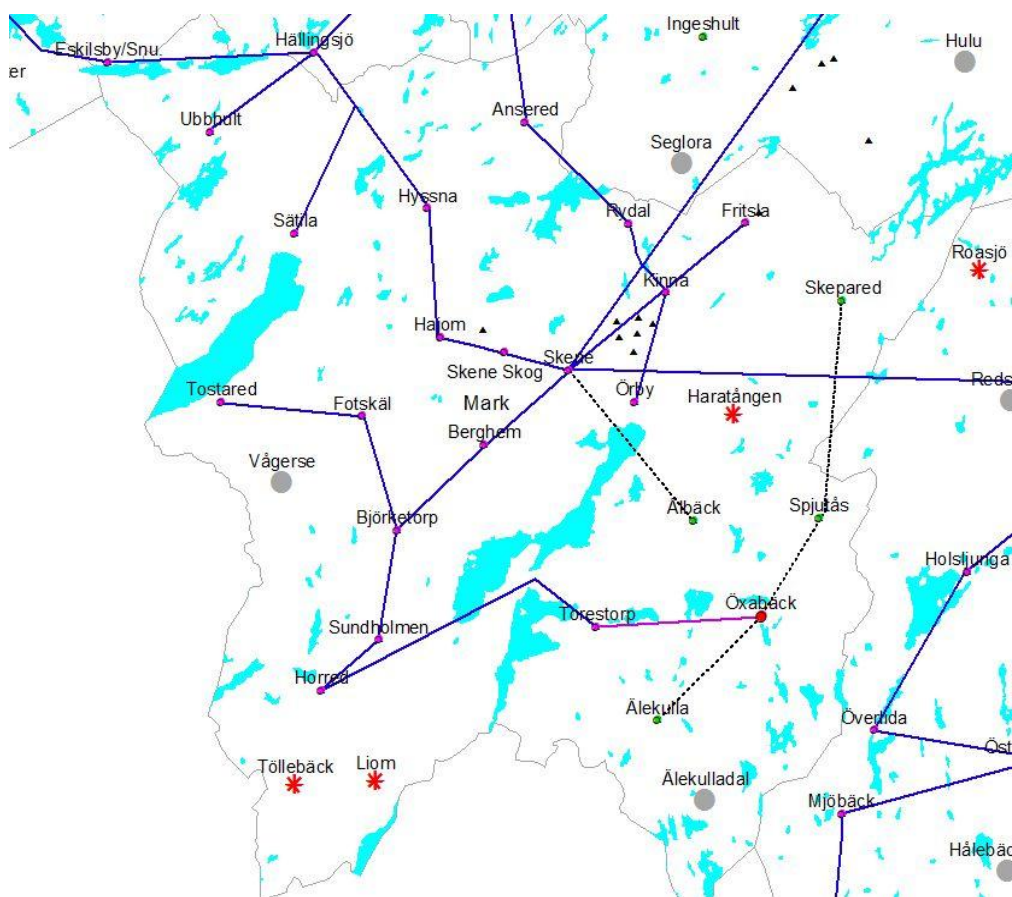
Begrepp och förklaringar

Länksamling

Inledning

I detta dokument finns översiktlig information och hänvisning till information avseende hur man kommer igång med fiberföreningar/byalag och de bidrag som finns att tillgå vid utbyggnad av bredband. Tanken är att denna information ska finnas tillgänglig på kommunens hemsida för att ge snabb ingång till information och vidarelänkning där personer som står i begrepp att starta fiberföreningar ska få en snabb inblick i vad som krävs från planering till realisering vid själva utbyggnaden.

Bredbandsläget i Marks kommun



Genomförda bredbandsprojekt med statligt stöd. Kvarvarande vita, grå fläckar samt radiolänkstråk (Källa: PTS)

I ovanstående bild kan man se hur bredbandet byggts ut i den föregående statliga satsningen. Detta tillsammans med mobilt bredband och ADSL-teknik skapar förutsättningar för internet access i Marks kommun till dags dato. Utifrån Marks kommuns bredbandsstrategi vill man dock skapa förutsättningar för ett ännu bättre bredbandsnät, byggt på markbunden fiber som skapar möjligheter att täcka behovet för hushåll, företag och kommunal verksamhet även som det kommer att se ut i framtiden och de tjänster som kommer finnas då.

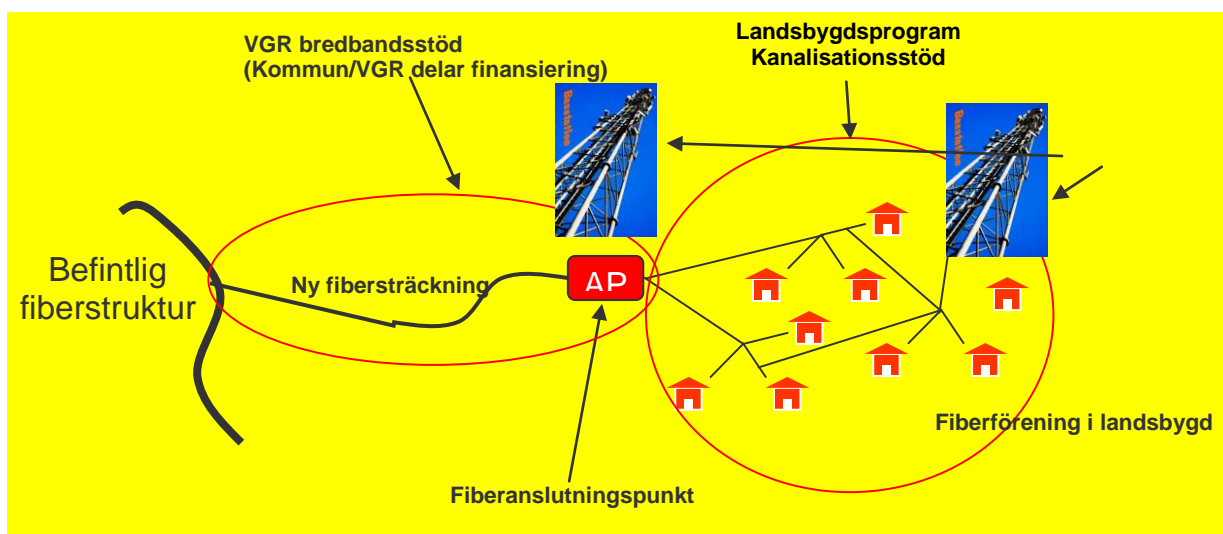
Det finns idag digitala bristområden i Marks kommun som är särskilt viktiga att ge bättre bredbandsmöjligheter för på kort sikt, både ur ett kommunalt och regionalt perspektiv, men även skapa goda förutsättningar för hela kommunen i ett längre perspektiv. Idag finns det telestationer i kommunen som riskerar att

läggas ned då befolkningsunderlaget i vissa kommundelar är för lågt vilket också är en riskfaktor som gör att man behöver se över bredbandet i de delar som detta berör.

Varför Fiberförening?

I slutet på 1990-talet och början på 2000-talet påbörjades den första bredbandsutbyggnaden i Sveriges landsbygd. Avsikten var att skapa förutsättningar för minskad digital marginalisering och att skapa ett svenskt bredbandsnät i världsklass. Utbyggnaden skapar mervärde i form av ökad produktivitet, underlättad samverkan och generellt en ökad kunskapsnivå i och med enkelheten att förmedla och inhämta information. Den nationella tillväxten är avhängig av den tillväxt som sker lokalt och regionalt och då inte bara i städer och tätorter där det finns kommersiella aktörer som är villiga att bygga digital infrastruktur på ett stort befolkningsunderlag och många anslutna kunder. Detta är dock något som inte per automatik är giltigt för områden som ligger i landsbygden där potentiellt kundunderlag är lika stort.

När marknaden inte har ekonomiska incitament och statens pengar inte räcker så måste man driva bredbandsarbetet i egen regi ute på landsbygden. Genom att bilda samfälligheter och ekonomiska föreningar kan byalag eller fiberföreningar själva skapa förutsättningar för få tillgång till bredband med hög överföringshastighet för internet, telefoni och TV. Detta är en beprövad modell som fungerat på ett stort antal platser runt om i landet. Det finns idag mer än 600 byalag som byggt sina egna nät och kopplat mot stamnät och nätägare för skapa förutsättningar för ett bredband även på landsbygden.



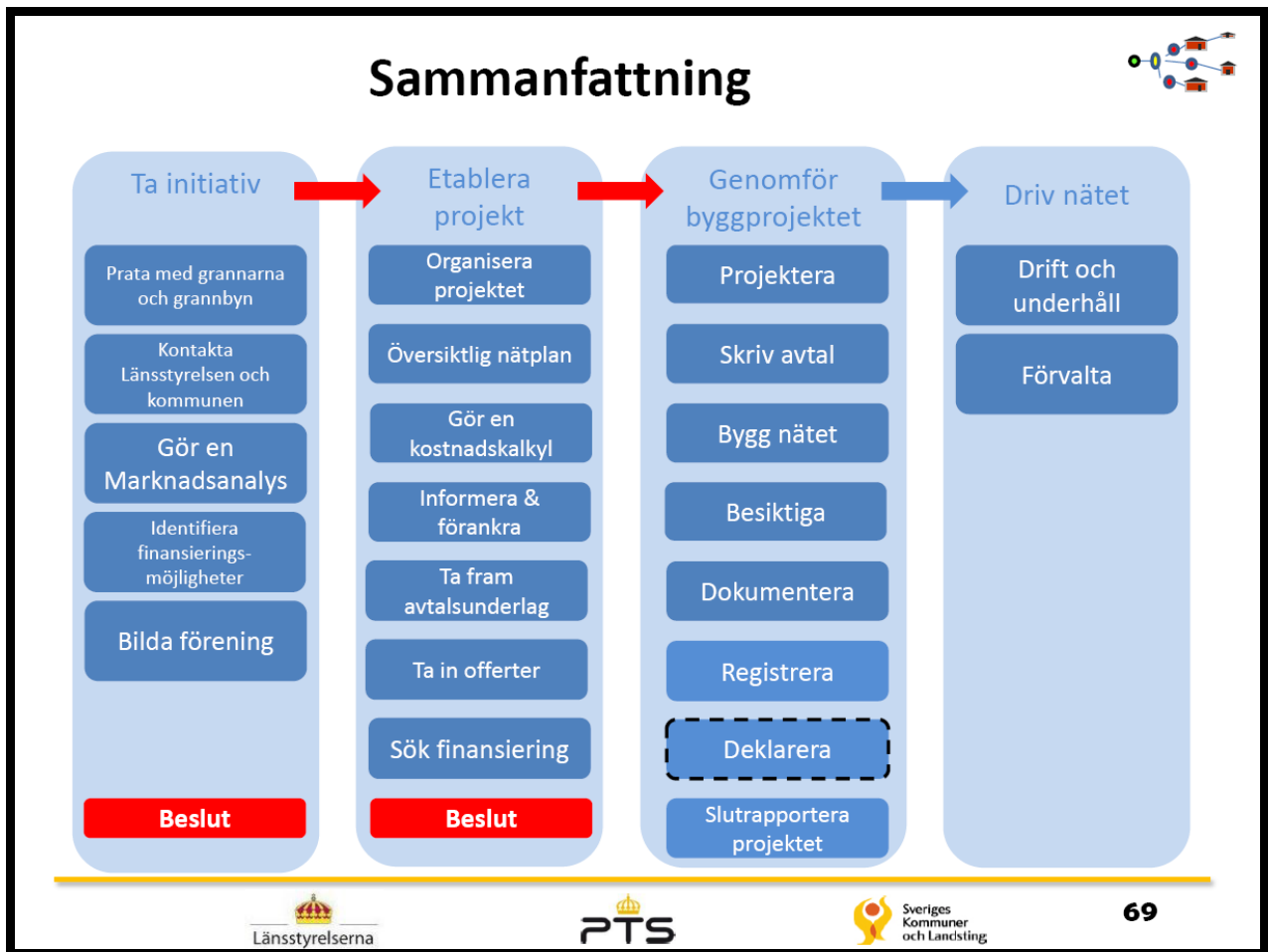
Övergripande bild accessnät och anslutningspunkter (Källa: VGR)

Hur går man tillväga?

Nedan beskrivs kortfattat stegvis hur man kan gå tillväga, ytterligare beskrivningar kommer senare i dokumentet.

- Ta initiativ
 - Förbered ett uppstarsmöte
- Prata med grannar om eventuellt intresse
 - Sök information på kommunens hemsida
 - Sök information på internet, det finns många byalag/fiberföreningar som har egna hemsidor där man beskriver sitt tillvägagångssätt
- Kontakta kommunen
 - Finns en bredbandsombudsman eller någon som kan ge ytterligare information. En sådan kan finnas hos kommunen, Länsstyrelse eller hos Västra Götalandsregionen. Detta kan vara en bra första instans för att prova projektidén.
 - Har kommunen en person som har kunskap om andra byalag med liknande funderingar eller som kommit längre
 - Undersök möjlighet avseende samgrävning via andra kommunala projekt eller andra fiberföreningsprojekt i eller annan närliggande kommun (fiberföreningar behöver inte förhålla sig till kommunens gränser utan kan gå över kommungränser)
 - Undersök om det kommunområde, som den potentiella fiberföreningen avser, ligger i ett sk bristområde och om kommunen har en strategi för bristområden
- Kontakta bredbandsleverantörer och operatörer
 - Prova med flera stycken rörande intresse och möjlighet att levereratjänster i det planerade nätet
- Bilda en ekonomisk förening
- Kontakta finansiär
 - Undersök möjlighet för medfinansiering från Länsstyrelsen via Landsbygdsprogrammet (kräver medfinansiering av kommunen)
- Gör en förstudie
 - Skapa ett projekt för förstudien, det finns stödmedel att erhålla via Länsstyrelsen för detta ändamål
 - Estimera kostnader och tidsåtgång för att bygga bredbandsnätet
 - Beror på avstånd till fiberanslutningspunkter
 - Hur många intressenter finns som kan vara med och driva arbetet framåt

- Hur mycket av arbetet kan föreningens medlemmar själva göra och hur mycket måste läggas ut på entrepenad
- Gör en fullständig kostnadskalkyl
- Informera och förankra
 - Informera personer som inte varit med från början, möjligheten finns att de kan tänka sig vara med i arbetet när saker börja falla på plats, vilket innebär mer personer som delar på arbetsuppgifter och kostnader
 - Bedöm anslutningsgraden på kort sikt och exempelvis 5 år framåt
 - Finns det planer för nya bostäder i området
 - Ytterligare planerade nyanläggningar som påverkar kundanslutning
- Ta fram en fullständig och detaljerad projektplan
- Säkerställa att det finns en kommunikationsoperatör
 - Kommunikationsoperatören ansvarar för installation och förvaltning av kommunikationsutrustning som transporterar tjänster i nätet såsom Internet, TV och telefoni.
 - Säkerställ att det genom kommunikationsoperatören finns förutsättningar för ett ”öppet nät” d v s att flera konkurrerande tjänsteleverantörer kan finnas i nätet samtidigt
- Sök finansiering
- Beslut
 - I detta läge bör man vara helt klar över vad som behöver göras och vilka kostnader detta innebär
 - Markavtal behöver vara formaliserade
- Realiseringfas – Börja bygg bredbandsnätet



Övergripande process avseende fiberföreningar/byanät (Källa: www.ssnf.org)

Hur startar man ekonomisk förening

För att starta en ekonomisk förening behöver man vara minst tre medlemmar, och det kan röra sig både om personer, företag eller föreningar. Nedan beskrivs några enkla steg för att starta en ekonomisk förening:

- Besluta om start – stadgar.
- Betala insatsen.
- Anmäl och betala avgiften till Bolagsverket.
- Skicka kompletterande uppgifter till Bolagsverket.
- Bolagsverket registrerar föreningen.
- Verksamheten startar.

Mer information finns på bolagsverkets hemsida där det även finns mallar för nyregistrering, stadgar för ekonomisk förening och föreningsstämma. Du finner hänvisning till bolagsverkets hemsida i länksamlingen nedan.

Vad behöver man tänka på

En ekonomisk förening är skattskyldig om förutsättningarna för skattskyldighet är uppfyllda. Detta beror på om den ekonomiska föreningen anses ha intäkter för yrkesmässig verksamhet man utför och som går in i föreningens kassa. Om man inte har intäkter för yrkesmässig verksamhet anses inte skattskyldighet förekomma och man omfattas inte av skattskyldighet för mervärdesskatt. Detsamma gäller avseende skatteverket bedömning när föreningen endast tar ut en symbolisk summa. För att vara skattskyldig måste föreningen ha en omsättning, d v s att en prestation utförs av föreningen mot ersättning och att det ska finnas en direkt koppling mellan av föreningen utförd tjänst och den ersättning som mottagaren betalar och som omfattas av föreningens omsättning.

Mer information rörande gällande skatteregler finns på skatteverkets hemsida i länksamlingen nedan.

Bidrag och stödmedel

Det finns en hel del bidrag och stödmedel att beakta för de som startar fiberförening. Nedan följer en lista med olika stöd som man kan fiberföreningar kan söka. Mer information finns att finna på hemsidor för följande organisationer SSNF (Sveriges Stadsnätsförening) och SKL (Sveriges kommun- och landstingsförbund). Länkar till hemsidorna finns i länksamlingen nedan.

Rotavdrag:

Innebär att du som privatperson kan göra avdrag för hälften av arbetskostnaden som uppstår t ex vid grävning för bredband på tomten samt installering av bredband i din fastighet. Mer information finns på skatterverkets hemsida, länk finns i länksamling nedan.

Kanalisationsstöd:

Avser stöd för att lägga ner kanalisation för bredband samtidigt som utbyggnad för annan infrastruktur. Upp till 50% kan ersättas dock max 50 kr per meter. Ansökan och information via Länsstyrelsen eller regionen. Mer information finns på länsstyrelsen och Västra götalandregionens hemsida, länk finns i länksamlingen nedan.

Landbygdsprogrammet/Infrastruktur:

Detta avser stöd för möten, planering, förstudie och projektering för bredbandsprojekt. Mer information finns på länsstyrelsens hemsida, länk finns i länksamlingen nedan.

Landbygdsprogrammet – EU återhämtningsplan:

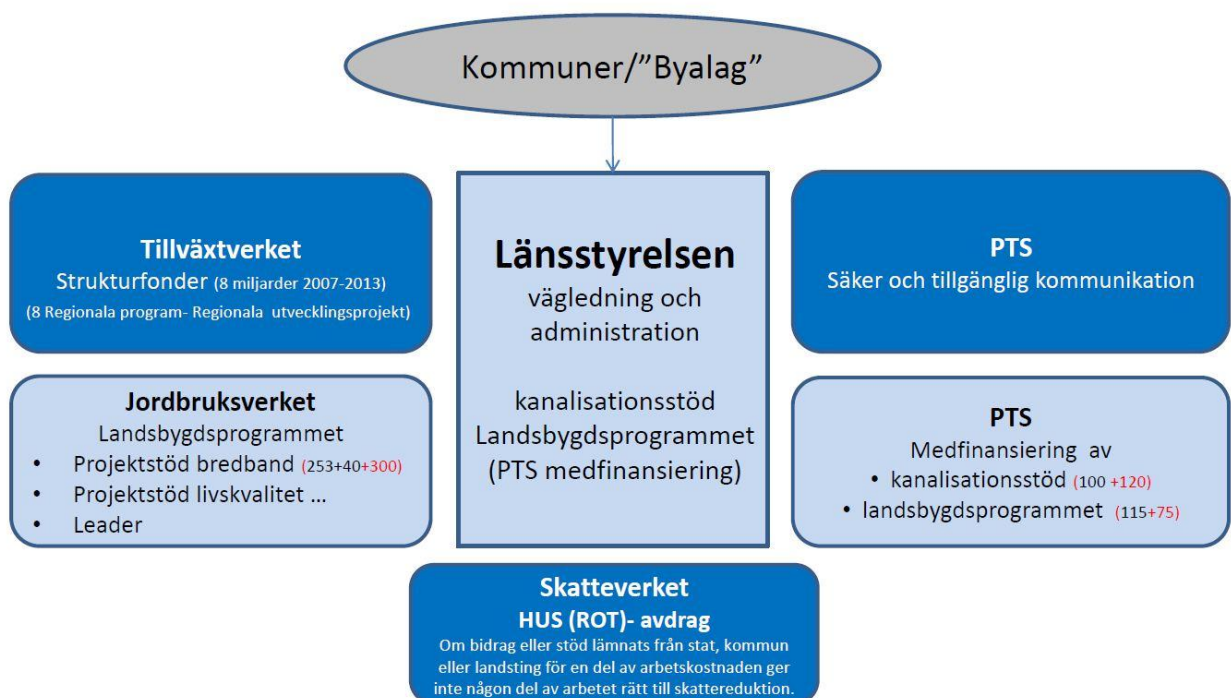
Detta stöd finns i en central pott hos jordbruksverket och avse professionell rådgivning och kvalitetssäkring hos kommunal IT-planerare. Stödet är teknikneutralt och kan avse både trådlös och trådbundna tekniker. Länk till jordbruksverket finns i länksamlingen nedan.

Leader:

Avser stöd till små förankrade projekt i uppstartsfas. Information och kontakter finns via jordbruksverket och länsstyrelsens hemsida, finns i länksamlingen nedan.

Möjliga offentliga stödmedel för bredband

+ 495 mkr för 2012-2014



Leverantörer och tjänster

Det står fiberföreningen fritt att välja leverantör avseende det tjänsteutbud man vill erbjuda fiberföreningens medlemmar med. Detta sker ofta genom valet av kommunikationsoperatör (KO) som tecknar avtal med de tjänsteleverantörer samt driftar nätet om fiberföreningen inte väljer att göra detta själva.

Tanken är att man ska erbjuda ett öppet nät som innebär att man kan förhålla sig obunden och välja de tjänsteleverantörer som man anser har mest attraktiva tjänster för fiberföreningens medlemmar. Kommunikationsoperatören är en neutral aktör som tillser att trafiken fungerar på nätet och erbjuder en öppen plattform som innebär att befintliga tjänsteleverantörer får samma tillgång till nätet. Det ska med andra ord inte finnas några inlåsnings effekter utan vara en fri marknad avseende de tjänster som erbjuds.

Tjänsteleverantörerna eller operatörerna levererar alltså tjänster i form av Internet, telefoni, TV och video. I likhet med kommunikationsoperatörerna finns det även här en rad olika tjänsteleverantörer att tillgå och de har olika stark ställning i olika delar av landet.

Dessa områden präglas för närvarande av sammanslagningar och där nya aktörer dyker upp frekvent. Det kan därför vara en bra idé att ordentligt skanna av marknaden och diskutera med ett antal kommunikationsoperatörer och tjänsteleverantörer för att se vad de kan erbjuda avseende såväl tjänster, förvaltningsavtal och supporttjänster. De olika KO som finns på marknaden har ofta knutit ett antal tjänsteleverantörer till sig så det kan vara värdefullt att göra en noggrann analys här och inte välja den som har högst igenkänningsfaktor i sammanhanget.

Aktörer

Fiberförening: Fiberföreningen el. byaföreningen ansvarar för att avtal tecknas med intresserad slutkund och är även den som upphandlar entreprenaden avseende grävarbete och kanalisation. Initialt är det alltså fiberföreningen som bygger nätet och driftar det innan eventuell försäljning sker till stadsnät eller operatör.

Slutkunder: boende och företag i kommunen som initialt listar sig på intresseanmälan och därefter tecknar anslutningsavtal med fiberföreningen. Dessa kan också vara aktiv medlem i fiberföreningen och ansvara för grävarbeten på sin egen tomt och att det finns plats för anslutningsutrustning i hemmet.

Tjänsteleverantör: Tecknar avtal med slutkunder om tjänster i nätet samt supporterar dessa tjänster.

Kommunikationsoperatör (KO): Dessa drifvar aktiva nät samt tecknar avtal med tjänsteleverantörer avseende de tjänster som distribueras inom nätet.

Nätoperatörer: Detta är en aktör som bygger stomnät, ansluter fiberföreningarnas nät till stomnäten och även köper dem efter att de byggts. De kan förse fiberföreningar med rådgivning och offerter på material som behövs under själva anläggningsarbetet.

Begrepp och förklaringar

Här beskrivs ord, beteckningar och förkortningar som kan förekomma i material och informationssidor med anknytning till fiberföreningar och bredbandsutbyggnad.

Fibernät	Ett kabelnätverk för överföring av digitala signaler, byggt med fiberkabel. Fibernät avses i texten bredband som är kanaliserad och med hög kapacitet t ex 100 Mbps nedströms.
Bandbredd	Ett mått på hur mycket information som kan överföras per tidsenhet, mäts t.ex. i Mbit/s.
Bredband	En sammanfattande benämning på olika tekniker att via olika medier (fiber, koppartråd eller radio) koppla upp datorer och andra elektroniska apparater till internet. I många sammanhang krävs att förbindelsen skall ha en viss minsta bandbredd för att få benämnas bredband.

Kanalisation	Rör eller annan konstruktion avsedd för genomdragning eller förläggning av fiber eller kabel. Oftast förlagd i mark, vatten eller byggnad.
UMTS	Avser 3G-nätet d v s mobilt bredband
LTE	Avser en teknik, 3GPP, som är nödvändig vid övergång från 3G till 4G-nät. Detta avser mobilt bredband.
Grå fläck	Benämning som avser område där tillgängligheten till bredband är låg. Kan bero på att området ligger långt från telestation och därmed inte kan erhålla ADSL
Vit fläck	Område som endast kan nås av mobilt bredband och med generell dålig tillgänglighet. Exempelvis dit inte ADSL-tekniken når beroende på att det inte finns telestation i områdets närhet.
PTS	Post- och Telestyrelsen
VGR	Västra Götlandsregionen
Trådburet	Signalerna överförs via en kabel. Kanaliserad eller nergrävd fiberoptik eller kopparkabel
Trådlöst fiber	Mobilt bredband, där fiber är kopplat till så kallade basstationer varifrån signaler skickas och mottages för vidare distribution.
BRU	Beredningsgruppen för Regional Utveckling
EU	Europeiska Unionen
Mbps	Megabits per second alternativ Mbit/s. Miljoner bitar (etta eller nolla) per sekund. Enhet för överföringshastighet av elektronisk kommunikation avseende hur mycket data som överföringsmediet klarar att hantera per sekund.
2G	Trådlös teknik för överföring av mobiltelefoni och data. En äldre teknik som fortfarande används.

3G	Trådlös teknik för överföring av mobiltelefoni och data. En nyare teknik som efterföljer 2G och som bl.a. ger högre överföringshastighet för data.
4G	Trådlös teknik för överföring av data. Detta är den senaste tekniken för mobil dataöverföring. Efterföljare till 3G med ökad kapacitet.
SKL	Statens Kommuner och Landsting. En arbetsgivare- och intresseorganisation för landets alla landsting, kommuner och regioner.
IT	Informationsteknologi
PBL	Plan- och Bygglagen
ADSL	Assymetric Digital Subscriber Line. Fritt översatt: digital abonnentanslutning vilket är en teknik som kan erhållas via befintliga kopparnät dragna från exempelvis telestationer till hushåll. Medger relativt höga hastigheter och räknas därmed som bredband men är beroende av hushållets närhet till telestationen.
VGR Ubit	Västra Götalandsregionens utvecklingsgrupp
Accessnät	avser det kablage och utrustning som finns mellan hushåll/abonnenter och anslutningspunkter
VA	Vatten- och Avlopp
Öppna nät	Konkurrensutsatta nät där flera möjliga tjänsteleverantörer inryms för att skapa förutsättningar för rikt utbud och marknadsmässiga priser till slutkund.
Fiberförening	Sammanlutning av enskilda individer och hushåll som tillsammans verkar för utbyggnad av bredband i det egna området
Byalagsfiber	Samma som fiberförening
ERUF	Europeiska Unionens strukturfonder

SSNF	Svenska Stadsnätetsföreningen
Fiberföreningsnät	De fibernät som fiberföreningar och byalag bygger
Byanät	De fibernät som fiberföreningar och byalag bygger
KO	Kommunikationsoperatör. De som operativt drifvar fibernäten.
AP	Anslutningspunkt. Kopplingsnod dit förlängning av stamnät kan dras. I detta sammanhang, för att användas som kopplingspunkt för fiberföreningarnas accessnät.

Länksamling

Bolagsverkets hemsida:

<http://www.bolagsverket.se>

Information om ekonomisk förening och hur man startar:

<http://www.bolagsverket.se/ff/foreningsformer/ekonomisk/starta>

Skatteverkets hemsida:

<http://www.skatteverket.se>

Information om skatteregler för ekonomiska förening som bygger bredband:

<http://www.skatteverket.se/rattsinformation/stallningstaganden/2012/stallningstaganden2012/13136742412111.5.71004e4c133e23bf6db800084092.html>

Hemsida för Sveriges stadsnätetsförening:

www.ssnf.org

Information om byalag eller fiberföreningskonceptet:

<http://www.ssnf.org/informationsbank/Ovrigt/fiber-till-byn/>

Samlingsinformation för dem som har bristfälligt bredband:

www.bredbandskokboken.se

Hemsida för statens kommun- och landstingsförbund

www.skl.se

Västra götalandensregionens hemsida:

<http://www.vregion.se>

Information om Västra götalandensregionens bredbandssatsning

<http://www.vgregion.se/bredband>

Regeringens bredbandsforums hemsida:

<http://www.bredbandivarldsklass.se/>

Information från regerings bredbandsforum:

<http://www.bredbandivarldsklass.se/Vagledning-for-byanat/Informationsmaterial/>

Länsstyrelsens hemsida:

<http://www.lansstyrelsen.se/>

Information om länsstyrelsens företagsstöd:

http://www.lansstyrelsen.se/vastragotaland/sv/naringsliv-och-foreningar/foretagsstod/Pages/Lanets_strategi.aspx

Information om Leader på Länsstyrelsens hemsida:

<http://www.lansstyrelsen.se/vastragotaland/Sv/lantbruk-och-landsbygd/landsbygdsutveckling/stod-bidrag/leader/Pages/leader.aspx>

Västra götalandensregionens hemsida:

<http://www.vregion.se>

Information om stöd och bidrag från Västra götalandensregionen:

<http://www.vgregion.se/sv/Vastra-Gotalandsregionen/startsida/Regionutveckling/Infrastruktur/Bredband/Stod/>

Jordbruksverkets hemsida:

<http://www.jordbruksverket.se>

Information om landsbygdsprogrammet:

<http://www.jordbruksverket.se/annesomraden/mojligheterpalandsbygden/landsbygdsprogrammet.4.1cb85c4511eca55276c8000655.html>

Information om Leader:

<http://www.jordbruksverket.se/annesomraden/mojligheterpalandsbygden/leader/sautvecklardudinhembygden/vadarleader/varforleader.4.2b43ae8f11f647973778001003.html>

Här kan du mäta den hastighet som ditt bredband har:

<http://www.bredbandskollen.se/>

Information från de stora grävorna och av PTS instiftad registerdatabas över nät i Sverige:

www.ledningskollen.se

Information om var närmaste fiberpunkt är:

www.natkollen.se

Bredbandsbrist, där hushåll/arbetsställen kan anmäla sig som saknar bredband helt från alla leverantörer:

<http://www.pts.se/sv/Internet/Bredband-ADSL/Utan-bredband/Webbformular/>